

INSTRUCTIONS	निर्देश
1. Answer all questions.	1. सभी प्रश्नों के उत्तर दीजिए।
2. All questions carry equal marks.	2. सभी प्रश्नों के अंक समान हैं।
3. Only one answer is to be given for each question.	3. प्रत्येक प्रश्न का केवल एक ही उत्तर दीजिए।
4. If more than one answers are marked, it would be treated as wrong answer.	4. एक से अधिक उत्तर देने की दशा में प्रश्न के उत्तर को गलत माना जाएगा।
5. Each question has four alternative responses marked serially as 1, 2, 3, 4. You have to darken only one circle or bubble indicating the correct answer on the Answer Sheet using BLUE BALL POINT PEN.	5. प्रत्येक प्रश्न के चार वैकल्पिक उत्तर दिये गये हैं, जिन्हें क्रमशः 1, 2, 3, 4 अंकित किया गया है। अभ्यर्थी को सही उत्तर निर्दिष्ट करते हुए उनमें से केवल एक गोले अथवा बबल को उत्तर-पत्रक पर नीले बॉल प्वाइंट पेन से गहरा करना है।
6. 1/3 part of the mark(s) of each question will be deducted for each wrong answer. (A wrong answer means an incorrect answer or more than one answers for any question. Leaving all the relevant circles or bubbles of any question blank will not be considered as wrong answer.)	6. प्रत्येक गलत उत्तर के लिए प्रश्न अंक का 1/3 भाग काटा जायेगा। गलत उत्तर से तात्पर्य अशुद्ध उत्तर अथवा किसी भी प्रश्न के एक से अधिक उत्तर से है। किसी भी प्रश्न से संबंधित गोले या बबल को खाली छोड़ना गलत उत्तर नहीं माना जायेगा।
7. The candidate should ensure that Series Code of the Question Paper Booklet and Answer Sheet must be same after opening the envelopes. In case they are different, a candidate must obtain another question paper of the same series. Candidate himself shall be responsible for ensuring this.	7. प्रश्न-पत्र पुस्तिका एवं उत्तर पत्रक के लिफाफे की सील खोलने पर परीक्षार्थी यह सुनिश्चित कर लें कि उसके प्रश्न-पत्र पुस्तिका पर वही सीरीज अंकित है जो उत्तर पत्रक पर अंकित है। इसमें कोई भिन्नता हो तो वीक्षक से प्रश्न-पत्र की ही सीरीज वाला दूसरा प्रश्न-पत्र का लिफाफा प्राप्त कर लें। ऐसा न करने पर जिम्मेदारी अभ्यर्थी की होगी।
8. Mobile Phone or any other electronic gadget in the examination hall is strictly prohibited. A candidate found with any of such objectionable material with him/her will be strictly dealt as per rules.	8. मोबाइल फोन अथवा इलेक्ट्रॉनिक यंत्र का परीक्षा हॉल में प्रयोग पूर्णतया वर्जित है। यदि किसी अभ्यर्थी के पास ऐसी कोई वर्जित सामग्री मिलती है तो उसके विरुद्ध आयोग द्वारा नियमानुसार कार्यवाही की जायेगी।
9. Please correctly fill your Roll Number in O.M.R. Sheet. 5 marks will be deducted for filling wrong or incomplete Roll Number.	9. कृपया अपना रोल नम्बर ओ.एम.आर. पत्रक पर सावधानी पूर्वक सही भरें। गलत अथवा अपूर्ण रोल नम्बर भरने पर 5 अंक कुल प्राप्तांकों में से अनिवार्य रूप से काटे जाएंगे।
<p>Warning : If a candidate is found copying or if any unauthorised material is found in his/her possession, F.I.R. would be lodged against him/her in the Police Station and he/she would liable to be prosecuted under Section 3 of the R.P.E. (Prevention of Unfairmeans) Act, 1992. Commission may also debar him/her permanently from all future examinations of the Commission.</p>	<p>चेतावनी : अगर कोई अभ्यर्थी नकल करते पकड़ा जाता है या उसके पास से कोई अनधिकृत सामग्री पाई जाती है, उस अभ्यर्थी के विरुद्ध पुलिस में प्राथमिकी दर्ज कराई जायेगी और आर. पी. ई. (अनुचित साधनों की रोकथाम) अधिनियम, 1992 के नियम 3 के तहत कार्यवाही की जायेगी। साथ ही आयोग ऐसे अभ्यर्थी को भविष्य में होने वाली आयोग की समस्त परीक्षाओं से विवर्जित कर सकता है।</p>

- 1 Which one of the following statements is correct ?
- (1) Cells of all living organisms have a well organised nucleus.
 - (2) Both, animal and plant cells have a well defined cell wall.
 - (3) Prokaryotes lack membranc bound organelles.
 - (4) New cells are formed *de novo* from abiotic material.
- निम्नलिखित में से कौन सा कथन सही है ?
- (1) समस्त सजीव कोशिकाओं में सुगठित केन्द्रक होता है।
 - (2) जन्तु एवं पादप - दोनों की कोशिकाओं में सुस्पष्ट कोशिका भित्ति होती है।
 - (3) असीमकेन्द्रकी (प्रोकैरियोट्स) जीवों में कलायुक्त कोशिकांगों का अभाव होता है।
 - (4) नवीन कोशिकाओं का निर्माण अजैव पदार्थों से नये सिरे से (डि नोवो) होता है।
- 2 Which one is the correct sequence of a cell cycle ?
- (1) $G_1 \rightarrow S \rightarrow G_2 \rightarrow M$
 - (2) $G_2 \rightarrow M \rightarrow G_1 \rightarrow S$
 - (3) $S \rightarrow G_2 \rightarrow M \rightarrow G_1$
 - (4) $G_1 \rightarrow G_2 \rightarrow S \rightarrow M$
- कोशिका चक्र के विभिन्न प्रक्रमों का सही क्रम कौन सा है ?
- (1) $G_1 \rightarrow S \rightarrow G_2 \rightarrow M$
 - (2) $G_2 \rightarrow M \rightarrow G_1 \rightarrow S$
 - (3) $S \rightarrow G_2 \rightarrow M \rightarrow G_1$
 - (4) $G_1 \rightarrow G_2 \rightarrow S \rightarrow M$
- 3 The phosphate group and sugar molecule of a nucleotide are linked by -
- (1) Hydrogen bond
 - (2) Phosphodiester bond
 - (3) Monovalent bond
 - (4) Peptide bond
- एक न्यूक्लियोटाइड का फॉस्फेट समूह तथा शर्करा अणु सहलग्न रहते हैं -
- (1) हाइड्रोजन बंध द्वारा
 - (2) फॉस्फोडाईएस्टर बंध द्वारा
 - (3) एकसंयोजक बंध द्वारा
 - (4) पेप्टाइड बंध द्वारा
- 4 Transverse section of a plant material shows the following anatomical characters -
- (i) Hypodermis is sclerenchymatous
 - (ii) Vascular bundles are conjoint, closed and scattered in the ground tissue
 - (iii) Phloem parenchyma is absent ?
- What will you identify it as -
- (1) Monocot stem
 - (2) Dicot stem
 - (3) Monocot root
 - (4) Dicot root
- एक पादप पदार्थ के अनुप्रस्थ परिच्छेद में निम्नलिखित शारीरीय लक्षण दिखाई देते हैं -
- (i) अधश्चर्म दृढोत्तकी
 - (ii) संवहन पूल संयुक्त, अवर्धी तथा भरण ऊतक में बिखरे हुये
 - (iii) फ्लोएम मृदूतक अनुपस्थित
- इस पदार्थ की आप क्या पहचान करेंगे ?
- (1) एकबीजपत्री तने के रूप में
 - (2) द्विबीजपत्री तने के रूप में
 - (3) एकबीजपत्री मूल के रूप में
 - (4) द्विबीजपत्री मूल के रूप में

- 5 Match the lists I and II and select the correct answer using the codes given below the lists :

List I

- (a) Brassicaceae
(b) Malvaceae
(c) Leguminosae
(d) Solanaceae
(e) Liliaceae

List II

- (i) Gynoecium monocarpellary
(ii) Placenta swollen
(iii) Stamen tetradynamous
(iv) Flowers trimerous
(v) Anthers monothealous

Codes :

- (1) (a) (iii); (b) (v); (c) (iv); (d) (ii); (e) (i)
(2) (a) (i); (b) (ii); (c) (iii); (d) (iv); (e) (v)
(3) (a) (v); (b) (iv); (c) (iii); (d) (ii); (e) (i)
(4) (a) (iii); (b) (v); (c) (i); (d) (ii); (e) (iv)

सूची I तथा II को सुमेलित कीजिये तथा सूचियों के नीचे दिये गये कूटों की सहायता से सही उत्तर का चयन कीजिये -

सूची I

- (a) ब्रैसिकेसी
(b) माल्वेसी
(c) लेग्यूमिनोसी
(d) सोलेनेसी
(e) लिलिएसी

सूची II

- (i) जायांग एकअण्डपी
(ii) बीजाण्डासन फूला हुआ
(iii) पुंकेसर चतुर्दीर्घी
(iv) पुष्प त्रितयी
(v) परागकीश एककोष्ठकी

कूट :

- (1) (a) (iii); (b) (v); (c) (iv); (d) (ii); (e) (i)
(2) (a) (i); (b) (ii); (c) (iii); (d) (iv); (e) (v)
(3) (a) (v); (b) (iv); (c) (iii); (d) (ii); (e) (i)
(4) (a) (iii); (b) (v); (c) (i); (d) (ii); (e) (iv)

- 6 Which one is not a function of transpiration ?

- (1) Excretion of minerals
(2) Uptake of water
(3) Uptake of minerals
(4) Cooling of leaves

कौन सा कार्य वाष्पोत्सर्जन का नहीं है ?

- (1) खनिज पदार्थों का उत्सर्जन
(2) जल का उद्ग्रहण
(3) खनिज पदार्थों का उद्ग्रहण
(4) पत्तों का शीतलन

- 7 Iron is a / an -

- (1) Unnecessary element
(2) Toxic element
(3) Macronutrient
(4) Micronutrient

लौहा है -

- (1) अनावश्यक तत्व
(2) आविषालु तत्व
(3) गुरुपोषक
(4) सूक्ष्मपोषक

8 The reaction centres of PS I and PS II are -

- (1) P₆₈₀ and P₇₀₀ (2) P₃₉₀ and P₇₆₀
(3) P₄₀₀ and P₇₀₀ (4) P₇₀₀ and P₆₈₀

PS I तथा PS II का अभिक्रिया केन्द्र होता है -

- (1) P₆₈₀ तथा P₇₀₀ (2) P₃₉₀ तथा P₇₆₀
(3) P₄₀₀ तथा P₇₀₀ (4) P₇₀₀ तथा P₆₈₀

9 The only 5-C organic acid formed as an intermediate in Krebs cycle is -

- (1) Citric acid (2) α -ketoglutaric acid
(3) Malic acid (4) Oxaloacetic acid

क्रेब्स चक्र के दौरान बनने वाले मध्यवर्ती में एकमात्र 5-C कार्बनिक अम्ल है -

- (1) साइट्रिक अम्ल (2) α -कैटोग्लूटेरिक अम्ल
(3) मेलिक अम्ल (4) ऑक्सैलोएसिटिक अम्ल

10 The coenzyme of enzyme dehydrogenase is -

- (1) NADP (2) NAD
(3) FAD (4) All the above

एन्जाइम डिहाइड्रोजिनेज का सहएन्जाइम है -

- (1) NADP (2) NAD
(3) FAD (4) उपर्युक्त सभी

11 The living differentiated cells having lost the capacity to divide can regain the capacity of division under certain conditions. This phenomenon is termed as -

- (1) Differentiation (2) Dedifferentiation
(3) Redifferentiation (4) Maturation

सजीव विभेदित कोशिकायें जिनमें विभेदन की क्षमता नष्ट हो चुकी होती है, कुछ परिस्थितियों में विभाजन की क्षमता को पुनःप्राप्त कर लेती हैं। इस परिघटना को कहते हैं -

- (1) विभेदन (2) निर्विभेदन
(3) पुनर्विभेदन (4) परिपक्वन

12 Those plants which require a photoperiod exceeding a well defined critical photoperiod for flowering are called -

- (1) Day neutral plants (2) Long day plants
(3) Short day plants (4) Intermediate plants

वे पौधे जिनमें पुष्पन के लिये सुनिश्चित क्रांतिक दीप्तीकाल से दीर्घ अवधि का दीप्तीकाल आवश्यक हो, कहलाते हैं -

- (1) दिवस उदासीन पादप (2) दीर्घ दिवस पादप
(3) लघु दिवस पादप (4) मध्यवर्ती पादप

- 13 Match the lists I and II and select the correct answer using the codes given below the lists :

List I

- (a) Electrostatic precipitator
(b) C.F.Cs
(c) Sanitary landfills
(d) Eutrophication

List II

- (i) Ozone depletion
(ii) Municipal solid wastes
(iii) Ageing of lakes
(iv) Particulate matter

Codes :

- (1) (a) (iv); (b) (iii); (c) (ii); (d) (i) (2) (a) (i); (b) (ii); (c) (iii); (d) (iv)
(3) (a) (iv); (b) (i); (c) (ii); (d) (iii) (4) (a) (iii); (b) (iv); (c) (ii); (d) (i)

सूची I व II को सुमेलित कीजिये तथा सूचियों के नीचे दिये गये कूटों की सहायता से सही उत्तर का चयन कीजिये :

सूची I

- (a) वैद्युत अवक्षेपित्र
(b) सी. एस. सीज
(c) स्वच्छता भूपरक
(सैनिटरी लैण्डफिल्स)
(d) सुपोषण

सूची II

- (i) ओजोन अवक्षय
(ii) नगरपालिका ठोस अपशिष्ट
(iii) झीलों का काल प्रभाव
(iv) कृषिकीय पदार्थ

कूट :

- (1) (a) (iv); (b) (iii); (c) (ii); (d) (i) (2) (a) (i); (b) (ii); (c) (iii); (d) (iv)
(3) (a) (iv); (b) (i); (c) (ii); (d) (iii) (4) (a) (iii); (b) (iv); (c) (ii); (d) (i)

- 14 In lichens the function of mycobiont is -

- (1) Absorption of mineral nutrients (2) To provide shelter
(3) Absorption of water (4) All the above

लाइकेन्स में कवकांश का कार्य है -

- (1) खनिज पोषकों का अवशोषण (2) सुरक्षा प्रदान करना
(3) जल का अवशोषण (4) उपर्युक्त सभी

- 15 Which one of the following, has maximum contribution of greenhouse gases towards global warming ?

- (1) CH₄ (2) CO₂ (3) CFCs (4) N₂O

विश्व उष्मीकरण के लिये निम्नलिखित में से कौन हरितगृह गैसों में सर्वाधिक योगदान करता है ?

- (1) CH₄ (2) CO₂ (3) CFCs (4) N₂O

- 16 Cardiac muscle fibres are -

- (1) Striated, voluntary (2) Striated, involuntary
(3) Non striated, voluntary (4) Non striated, involuntary

हृदय पेशीय तन्तु होते हैं -

- (1) रेखित, ऐच्छिक (2) रेखित, अनैच्छिक
(3) अरेखित, ऐच्छिक (4) अरेखित, अनैच्छिक

- 17 Antibodies against germs in our body are formed in -

- (1) Liver by RBC (2) Thymus by Lymphocytes
(3) Blood by platelets (4) Blood by eosinophils

हमारे शरीर में किटाणुओं के विरुद्ध एंटीबॉडीज का निर्माण होता है -

- (1) यकृत में आर. बी. सी. द्वारा (2) थायमस में लिम्फोसाइट्स द्वारा
(3) रुधिर में प्लेटलेट्स द्वारा (4) रुधिर में इओसिनोफिल्स द्वारा

- 18 Which hormones are secreted by anterior lobe of pituitary ?
 (1) TSH, ADH, Prolactin (2) LH, FSH, Growth hormone
 (3) ACTH, TSH, Oxytocin (4) STH, GH, Antidiuretic hormone
 पिट्यूटरी की अग्रपाली से कौनसे हॉर्मोन स्रावित होते हैं ?
 (1) टी एस एच, ए डी एच, प्रोलेक्टिन (2) एल एच, एफ एस एच, वृद्धि हॉर्मोन
 (3) ए सी टी एच, टी एस एच, ऑक्सीटोसिन (4) एस टी एच, जी एच, एंटीडाइयूरेटिक हॉर्मोन
- 19 The venous system of Frog differs from that of a mammals in the presence of which of the followings ?
 (1) Renal Portal system (2) Hepatic Portal system
 (3) Hepatic vein (4) Superior vena cavae
 मेंढक का शिरातंत्र स्तनियों के शिरातंत्र से निम्नलिखित में से किसकी उपस्थिति द्वारा भिन्न है ?
 (1) वृक्क निवाहिका तंत्र (2) यकृत निवाहिका तंत्र
 (3) यकृत शिरा (4) सुपीरियर वेना केवी
- 20 The region of human eye from where optic nerve passes out of the retina is called -
 (1) Yellow spot (2) Optic chiasma
 (3) Fovea (4) Blind spot
 मानव नेत्र के दृष्टिपटल का वह क्षेत्र जहाँ से दृक् तंत्रिका निकलती है, कहलाता है -
 (1) पीत बिन्दु (2) दृक् तंत्रिका व्यत्यासिका
 (3) खात (4) अंध बिन्दु
- 21 A toxic substance hemozoin responsible for the chill and recurring high fever, in a man suffering from malaria, is released by -
 (1) Sporozoites (2) Rupture of RBC
 (3) Female Anopheles (4) Cause not known
 हीमोजोइन नामक आविषालू पदार्थ जो कि मलेरिया से पीड़ित मनुष्य में ठिठुरन तथा आवर्ती उच्च ज्वर के लिए उत्तरदायी है, को निर्मुक्त किया जाता है -
 (1) जीवाणुज द्वारा (2) लाल रुधिर कणिकाओं के फटने से
 (3) मादा ऐनाफेलीज द्वारा (4) कारण अज्ञात है
- 22 Mouthparts of cockroach are -
 (1) Biting and chewing type (2) Piercing and sucking type
 (3) Siphoning type (4) Sponging type
 तिलचट्टे के मुखांग होते हैं -
 (1) कृतक एवं चबर्णक प्रकार के (2) बेधक एवं चूषक प्रकार के
 (3) विनालीय प्रकार के (4) स्पंजी प्रकार के
- 23 The theory of Natural selection states that -
 (1) Heritable variations arise due to change in gene pool.
 (2) Environment has a role in evolution.
 (3) Natural selection acts on favourable and useful variations which appear among individuals.
 (4) Acquired characters are inherited.
 प्राकृतिक चरण के सिद्धान्त के अनुसार -
 (1) आनुवंशिक विभिन्नताएँ जीन कोष में परिवर्तन से उत्पन्न होती हैं।
 (2) उद्विकास में वातावरण की भूमिका होती है।
 (3) प्राकृतिक चरण जीवों में उत्पन्न अनुकूल एवं उपयोगी विभिन्नताओं पर प्रभाव डालता है।
 (4) उपार्जित लक्षण वंशानुगत होते हैं।

- 24 Allopatric speciation is due to -
 (1) Mutation
 (2) Geographical separation of populations
 (3) Migration of members of one species to other population
 (4) Hybridization between closely related species
 विस्थानिक जाति उद्भवन का कारण है -
 (1) उत्परिवर्तन
 (2) समष्टियों का भौगोलिक पृथक्करण
 (3) एक प्रजाति के सदस्यों का दूसरी समष्टि में प्रवजन
 (4) समीपस्थ प्रजातियों में संकरण
- 25 In *Drosophila* (fruitfly) red eye character is dominant over white eye character, when a homozygous red eyed individual is crossed with homozygous white eyed individual and F_1 generation are intercrossed, 12 (twelve) individuals are produced. White eyed individuals of these will be -
 (1) three (2) six (3) nine (4) twelve
 ड्रोसोफिला (फलमक्खी) में लाल नेत्र सफेद नेत्रों पर प्रभावी होते हैं। यदि एक लाल नेत्रों वाले समयुग्मजी प्राणी का एक सफेद नेत्रों वाले समयुग्मजी प्राणी से संकरण हो एवं F_1 संतति में परस्पर संकरण द्वारा 12 (बारह) प्राणी प्राप्त हों तो उनमें सफेद नेत्रों वाले प्राणियों की संख्या होगी -
 (1) तीन (2) छः (3) नौ (4) बारह
- 26 Which of the following is a sex linked disease ?
 (1) Nightblindness (2) Glaucoma
 (3) Eczema (4) Haemophilia
 निम्नांकित में से कौनसा रोग लिंग सहलग्न रोग है ?
 (1) रतौंधी (2) सबलबाम (ग्लूकोमा)
 (3) छाजन (एक्जिमा) (4) हीमोफीलिया
- 27 What are the biological tools of 'Recombinant DNA technology' ?
 (1) Restriction enzymes (2) Cloning vectors
 (3) Competent host (4) All of the above
 'पुनर्योगज डी. एन. ए. प्रविधि' के जैविक औजार क्या हैं ?
 (1) प्रतिबंध किण्वक (2) क्लोनिंग वेक्टर (वाहक)
 (3) योग्य मेजबान (4) उपरोक्त सभी
- 28 A committee set up by Govt. of India to make decisions regarding the validity of GM (Genetically Modified) research and safety of introducing GM organisms for public service, is -
 (1) NBPGR (National Bureau of Plant Genetic Resources)
 (2) CBD (Convention on Biological Diversity)
 (3) CMS (Convention on Migratory species)
 (4) GEAC (Genetic Engineering Approval Committee)
 भारत सरकार द्वारा गठित कमेटी, जो आनुवंशिकतः रूपान्तरित (GM) अनुसंधान की वैधता तथा आनुवंशिकतः रूपान्तरित जीवों के जन उपयोग के प्रति सुरक्षा से सम्बन्धित निर्णय लेने के लिए प्राधिकृत है, वह है -
 (1) एन. बी. पी. जी. आर. (पादप आनुवंशिक संसाधनों का राष्ट्रीय ब्यूरो)
 (2) सी. बी. डी. (जैविक विविधता परिपाटी)
 (3) सी. एम. एस. (प्रवासी प्रजातियों की परिपाटी)
 (4) जी. ई. ए. सी. (आनुवंशिक अभियांत्रिकी संस्तुति समिति)

- 29 Animals exhibiting asymmetry, radial symmetry and bilateral symmetry respectively are -
 (1) Crab, sponge, starfish (2) Sponge, crab, starfish
 (3) Sponge, starfish, crab (4) Starfish, crab, sponge
 प्राणी जो क्रमशः असममिति, अरीय सममिति तथा द्विपार्श्व सममिति प्रदर्शित करते हैं, हैं
 (1) केंकड़ा, स्पॉन्ज, तारामछली (2) स्पॉन्ज, केंकड़ा, तारामछली
 (3) स्पॉन्ज, तारामछली, केंकड़ा (4) तारामछली, केंकड़ा, स्पॉन्ज
- 30 Which group of Placenta is found in human being ?
 (1) Epitheliochorial - Diffuse (2) Endotheliochorial - Zonary
 (3) Haemoendothelial - Discoidal (4) Haemochorial - Metadiscoidal
 मनुष्यों में कौनसे समूह का प्लैसेन्टा (अपरा) पाया जाता है ?
 (1) ऐपिथिलियोकोरियल - विसरित (2) ऐन्डोथिलियोकोरियल - मेखलाकार
 (3) हीमोऐन्डोथिलियल - बिम्बाभ (4) हीमोकोरियल - पश्चबिम्बाभ
- 31 The total number of orbitals associated with the principal quantum number $n = 4$ is :
 (1) 4 (2) 8 (3) 12 (4) 16
 मुख्य क्वान्टम संख्या $n = 4$ से सम्बंधित कुल कक्षकों की संख्या है :
 (1) 4 (2) 8 (3) 12 (4) 16
- 32 The pair of species having same bond order is :
 (1) N_2 , Cl_2 (2) O_2^{2+} , F_2 (3) NO^+ , CO (4) O_2 , N_2
 रिपसीज का वह युग्म जिस में बन्ध क्रम समान है :
 (1) N_2 , Cl_2 (2) O_2^{2+} , F_2 (3) NO^+ , CO (4) O_2 , N_2
- 33 11 gm carbon dioxide gas may be obtained by combustion of x mole of methane.
 The value of x is :
 (1) 0.11 (2) 0.22 (3) 0.25 (4) 0.50
 मेथेन के x मोल के दहन से 11 ग्राम कार्बन डाइऑक्साइड प्राप्त की जा सकती है ।
 x का मान है :
 (1) 0.11 (2) 0.22 (3) 0.25 (4) 0.50
- 34 The molar mass of an ideal gas can be calculated from the expression :
 (1) $M = \frac{dRT}{PV}$ (2) $M = \frac{RT}{Pd}$ (3) $M = \frac{Pd}{RT}$ (4) $M = \frac{dRT}{P}$
 आदर्श गैस का अणुभार निम्न समीकरण द्वारा ज्ञात किया जा सकता है :
 (1) $M = \frac{dRT}{PV}$ (2) $M = \frac{RT}{Pd}$ (3) $M = \frac{Pd}{RT}$ (4) $M = \frac{dRT}{P}$
- 35 The molecule / ion having T-shape is :
 (1) BF_3 (2) NH_3 (3) H_3O^+ (4) ClF_3
 T-आकृति वाला अणु / आयन है :
 (1) BF_3 (2) NH_3 (3) H_3O^+ (4) ClF_3

- 36 If excess of AgNO_3 is added to a solution containing one mole of $\text{CoCl}_3 \cdot 4\text{NH}_3$, the number of mole(s) of AgCl precipitated will be -
 (1) 0 (2) 1 (3) 2 (4) 3
 यदि AgNO_3 का अधिक्य एक ऐसे विलयन में मिलाया जाए, जिसमें $\text{CoCl}_3 \cdot 4\text{NH}_3$ का एक मोल उपस्थित हो, तो AgCl के अवक्षेपित मोल होंगे :
 (1) 0 (2) 1 (3) 2 (4) 3

- 37 $[\text{Co}(\text{NH}_3)_5\text{SO}_4]\text{Br}$ and $[\text{Co}(\text{NH}_3)_5\text{Br}]\text{SO}_4$ show which type of isomerism?
 (1) Ionisation isomerism (2) Co-ordination isomerism
 (3) Linkage isomerism (4) Optical isomerism

$[\text{Co}(\text{NH}_3)_5\text{SO}_4]\text{Br}$ और $[\text{Co}(\text{NH}_3)_5\text{Br}]\text{SO}_4$ किस प्रकार की समावयवता प्रदर्शित करते हैं ?

- (1) आयनन समावयवता (2) उपसहसंयोजन समावयवता
 (3) बंधनी समावयवता (4) प्रकाशिक समावयवता

- 38 The increasing order of crystal field splitting strength of NH_3 , CN^\ominus , NO_2^\ominus and OH^\ominus ligands is :

- (1) $\text{NO}_2^\ominus < \text{NH}_3 < \text{OH}^\ominus < \text{CN}^\ominus$ (2) $\text{NH}_3 < \text{OH}^\ominus < \text{CN}^\ominus < \text{NO}_2^\ominus$
 (3) $\text{OH}^\ominus < \text{NH}_3 < \text{NO}_2^\ominus < \text{CN}^\ominus$ (4) $\text{OH}^\ominus < \text{NH}_3 < \text{CN}^\ominus < \text{NO}_2^\ominus$

NH_3 , CN^\ominus , NO_2^\ominus , OH^\ominus लिगेण्ड्स की बढ़ती हुई क्रिस्टल क्षेत्र विपाटन क्षमता का क्रम है :

- (1) $\text{NO}_2^\ominus < \text{NH}_3 < \text{OH}^\ominus < \text{CN}^\ominus$ (2) $\text{NH}_3 < \text{OH}^\ominus < \text{CN}^\ominus < \text{NO}_2^\ominus$
 (3) $\text{OH}^\ominus < \text{NH}_3 < \text{NO}_2^\ominus < \text{CN}^\ominus$ (4) $\text{OH}^\ominus < \text{NH}_3 < \text{CN}^\ominus < \text{NO}_2^\ominus$

- 39 The correct order of first ionisation energy for C, N, O and F is :

- (1) $\text{C} > \text{N} > \text{O} > \text{F}$ (2) $\text{O} > \text{N} > \text{F} > \text{C}$
 (3) $\text{O} > \text{F} > \text{N} > \text{C}$ (4) $\text{F} > \text{N} > \text{O} > \text{C}$

C, N, O और F के लिए प्रथम आयनन ऊर्जा का सही क्रम है :

- (1) $\text{C} > \text{N} > \text{O} > \text{F}$ (2) $\text{O} > \text{N} > \text{F} > \text{C}$
 (3) $\text{O} > \text{F} > \text{N} > \text{C}$ (4) $\text{F} > \text{N} > \text{O} > \text{C}$

- 40 The pair of amphoteric oxides out of the following is :

- (1) CaO , Cl_2O_7 (2) CO_2 , SO_2 (3) H_2O , Na_2O (4) Al_2O_3 , As_2O_3

निम्नलिखित में से उभयधर्मी ऑक्साइडों का युग्म है :

- (1) CaO , Cl_2O_7 (2) CO_2 , SO_2 (3) H_2O , Na_2O (4) Al_2O_3 , As_2O_3

- 41 What is the pH of a 1×10^{-8} M solution of HCl ?

- (1) 8 (2) 1 (3) 6.9 (4) 7

1×10^{-8} M HCl विलयन का pH क्या है ?

- (1) 8 (2) 1 (3) 6.9 (4) 7

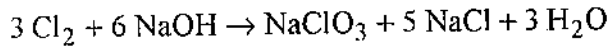
42 For a reaction to occur spontaneously :

- (1) $(\Delta H - T\Delta S)$ must be negative (2) $(\Delta H + T\Delta S)$ must be negative
 (3) (ΔH) must be negative (4) (ΔS) must be negative.

किसी अभिक्रिया के स्वतः प्रवर्तित होने के लिए :

- (1) $(\Delta H - T\Delta S)$ ऋणात्मक होना चाहिए (2) $(\Delta H + T\Delta S)$ ऋणात्मक होना चाहिए
 (3) (ΔH) ऋणात्मक होना चाहिए (4) (ΔS) ऋणात्मक होना चाहिए

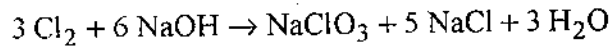
43. In the reaction :



the element which loses as well as gains electron is :

- (1) Na (2) Cl (3) O (4) H

निम्न अभिक्रिया में :



वह तत्व जो इलेक्ट्रॉन त्यागता भी है और ग्रहण भी करता है :

- (1) Na (2) Cl (3) O (4) H

44 Froth flotation process is used for the concentration of :

- (1) Oxide ores (2) Sulphide ores
 (3) Chloride ores (4) Amalgams

फेन प्लवन विधि का उपयोग निम्न के सान्द्रण में किया जाता है :

- (1) ऑक्साइड अयस्क (2) सल्फाइड अयस्क
 (3) क्लोराइड अयस्क (4) अमलगम

45 'Water-gas' is :

- (1) $\text{CO} + \text{H}_2\text{O}$ (2) $\text{CO}_2 + \text{H}_2$ (3) $\text{CO} + \text{N}_2$ (4) $\text{CO} + \text{H}_2$

'वाटर-गैस' है :

- (1) $\text{CO} + \text{H}_2\text{O}$ (2) $\text{CO}_2 + \text{H}_2$ (3) $\text{CO} + \text{N}_2$ (4) $\text{CO} + \text{H}_2$

46 Which of the following is a mineral of copper ?

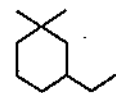
- (1) Calamine (2) Cryolite (3) Haematite (4) Malachite

निम्नलिखित में से कौन-सा कॉपर का खनिज है ?

- (1) कैलामाइन (2) क्रायोलाइट (3) हैमाटाइट (4) मैलेक्राइट

47 IUPAC name of  is :

- (1) 1 - Ethyl - 3, 3 - dimethylcyclohexane
 (2) 1, 1 - Dimethyl - 3 - ethylbenzene
 (3) 3 - Ethyl - 1, 1 - dimethylcyclohexane
 (4) 3 - Ethyl - 1, 1 - dimethylhexane



का IUPAC नाम है :

- (1) 1 - एथिल - 3, 3 - डाइमेथिलसाइक्लोहेक्सेन
 (2) 1, 1 - डाइमेथिल - 3 - एथिलबेंजीन
 (3) 3 - एथिल - 1, 1 - डाइमेथिलसाइक्लोहेक्सेन
 (4) 3 - एथिल - 1, 1 - डाइमेथिलहेक्सेन

- 48 Number of σ and π bonds in butenyne are :
- (1) $5\sigma, 3\pi$ (2) $7\sigma, 3\pi$ (3) $8\sigma, 2\pi$ (4) $6\sigma, 4\pi$
- ब्यूटीनाईन (butenyne) में σ तथा π बन्धों की संख्या है :
- (1) $5\sigma, 3\pi$ (2) $7\sigma, 3\pi$ (3) $8\sigma, 2\pi$ (4) $6\sigma, 4\pi$
- 49 Name the alkene which on ozonolysis gives acetone :
- (1) 2 - Butene (2) 1 - Butene
(3) 2, 3 - Dimethyl - 2 - butene (4) Propene
- उस ऐल्कीन का नाम बताइए जिसके ओजोनीअघटन से ऐसीटोन प्राप्त होता है :
- (1) 2 - ब्यूटीन (2) 1 - ब्यूटीन
(3) 2, 3 - डाईमेथिल - 2 - ब्यूटीन (4) प्रोपीन
- 50 Which of the following groups directs the incoming electrophile at meta position in benzene ring ?
- (1) $-C_2H_5$ (2) $-NHCOCH_3$ (3) $-OCH_3$ (4) $-COR$
- निम्न में से कौन-सा समूह आने वाले इलेक्ट्रॉन स्नेही को बेंजीन वलय की मेटा स्थिति पर निर्देशित करता है ?
- (1) $-C_2H_5$ (2) $-NHCOCH_3$ (3) $-OCH_3$ (4) $-COR$
- 51 Which hydrocarbon on warming with mercuric sulphate and dilute sulphuric acid forms carbonyl compound ?
- (1) Alkane (2) Alkene (3) Alkyne (4) Benzene
- किस हाइड्रोकार्बन को मर्क्यूरिक सल्फेट तथा तनु सल्फ्यूरिक अम्ल के साथ गर्म करने से कार्बोनिल यौगिक प्राप्त होते हैं ?
- (1) ऐल्केन (2) ऐल्कीन (3) ऐल्काइन (4) बेंजीन
- 52 The glyptal is a polymer of :
- (1) Phenol and formaldehyde (2) Styrene
(3) Ethylenic glycol and phthalic acid (4) Ethylene glycol and terphthalic acid
- ग्लिप्टल निम्न का बहुलक है :
- (1) फीनॉल और फॉर्मल्डिहाइड (2) स्टाइरीन
(3) एथिलीन ग्लाइकोल और फैलिक अम्ल (4) एथिलीन ग्लाइकोल और टरथैलिक अम्ल
- 53 Polythene is an example of the following type of polymer :
- (1) Thermosetting polymer (2) Thermoplastic polymer
(3) Fibre (4) Elastomer
- पॉलिथीन निम्न प्रकार के बहुलक का उदाहरण है :
- (1) तापदृढ़ बहुलक (2) तापसुघट्य बहुलक
(3) रेशे (4) प्रत्यास्थ बहुलक
- 54 Norethindrone is an :
- (1) Antifertility drug (2) Enzyme
(3) Antacid (4) Analgesic
- नॉरएथिनड्रॉन है एक :
- (1) प्रतिजननक्षमता औषध (2) एंजाइम
(3) प्रति-अम्ल (4) पीड़ाहारी

- 55 The metal present in vitamin B₁₂ is :
 (1) Zn (2) Fe (3) Mg (4) Co
 विटामिन B₁₂ में उपस्थित धातु है :
 (1) Zn (2) Fe (3) Mg (4) Co
- 56 Which of the following is narrow spectrum antibiotic ?
 (1) Penicilline - G (2) Chloramphenicol
 (3) Ofloxacin (4) Vancomycin
 निम्न में से कौन-सी संकीर्ण-स्पेक्ट्रम प्रतिजैवाणु है ?
 (1) पेनिसिलिन - G (2) क्लोरैम्फेनिकॉल
 (3) ऑफ्लोक्सासिन (4) वेंकोमाइसिन
- 57 The flocculating power of which ion is highest for Fe₂O₃.x H₂O sol :
 (1) PO₄³⁻ (2) Al³⁺ (3) Na⁺ (4) [Fe(CN)₆]⁴⁻
 Fe₂O₃.x H₂O सॉल के लिए किस आयन की ऊर्णन क्षमता उच्चतम है ?
 (1) PO₄³⁻ (2) Al³⁺ (3) Na⁺ (4) [Fe(CN)₆]⁴⁻
- 58 A non-ionic detergent is formed when steric acid reacts with :
 (1) Lauryl alcohol (2) Glycerol
 (3) Glyceryl oleate (4) Polyethylene glycol
 एक अनायनिक अपमार्जक बनता है, जब स्टीरैरिक अम्ल अभिक्रिया करता है :
 (1) लॉरिल ऐल्कोहॉल से (2) ग्लिसरॉल से
 (3) ग्लिसरिल ओलिपेट से (4) पॉलिथिलीन ग्लाइकॉल से
- 59 An example of a colloid having gas as dispersed phase and solid as dispersion medium is :
 (1) Butter (2) Pumice stone
 (3) Dust (4) Froth
 कोलॉइड, जिसमें परिक्षिप्त अवस्था गैस तथा परिक्षेपण माध्यम ठोस होता है, का उदाहरण है :
 (1) मक्खन (2) झांवा पत्थर
 (3) धूल (4) झाग
- 60 Photochemical smog is also known as :
 (1) Classical smog (2) Oxidising smog
 (3) Reducing smog (4) Acidic smog
 प्रकाश-रासायनिक धूम-कोहरा इस नाम से भी जाना जाता है :
 (1) चिरसम्मत धूम-कोहरा (2) ऑक्सीकारक धूम-कोहरा
 (3) अपचायक धूम-कोहरा (4) अम्लीय धूम-कोहरा
- 61 Two spheres of 1 kg and 5 kg are dropped simultaneously from the same height. The ball that will hit the ground will be (If air friction is negligible)
 (1) 1 kg (2) 5 kg
 (3) Both will reach simultaneously (4) Insufficient data
 1 kg व 5 kg के दो गोलें समान ऊँचाई से एक ही समय पर गिराये जाते हैं। जों गोला धरातल पर पहले पहुँचेगा, वह होगा (यदि हवा का घर्षण को नगण्य मान लें)
 (1) 1 kg (2) 5 kg
 (3) दोनों एक साथ पहुँचेंगे (4) अपर्याप्त सूचना

62 At what angle with the horizontal should a player throw a ball so that it may go to a maximum distance ?

- (1) 30° (2) 45° (3) 60° (4) 75°

एक खिलाड़ी क्षैतिज धरातल से किस कोण पर एक गेंद फेंके जिससे गेंद अधिकतम दूरी तक जा सके ?

- (1) 30° (2) 45° (3) 60° (4) 75°

63 A mass of " m " kg is rotating by means of a string with angular speed of " n " rpm. If on keeping the radius constant and the tension in the string is doubled, the resultant angular speed is roughly.

- (1) n (2) $2n$ (3) $\sqrt{2}n$ (4) $\frac{n}{2}$

" m " कि.ग्रा. द्रव्यमान एक रस्सी की सहायता से " n " चक्कर प्रति सेकेण्ड के कोणीय वेग से घूम रहा है। यदि त्रिज्या का मान स्थिर रखते हुए रस्सी का तनाव दोगुना कर दिया जाये तो परिणामी कोणीय वेग लगभग होगा -

- (1) n (2) $2n$ (3) $\sqrt{2}n$ (4) $\frac{n}{2}$

64 A particle moves along X-axis from $x=0$ to $x=5$ m under a variable force $F = 7 - 2x + 3x^2$ Newton. The workdone in this process is -

- (1) 70 J (2) 270 J
(3) 35 J (4) 135 J

X-अक्ष के अनुदिश एक कण एक परिवर्ती बल $F = 7 - 2x + 3x^2$ न्यूटन के प्रभाव में $x=0$ से $x=5$ m तक प्रतिस्थापित होता है। इस प्रक्रिया में किये गये कार्य का मान होगा।

- (1) 70 J (2) 270 J
(3) 35 J (4) 135 J

65 If we go from equator to the poles, the value of " g " will -

- (1) decrease (2) increase
(3) remain unaffected (4) become zero at poles

विषुवत् रेखा से ध्रुवों की ओर जाने पर " g " का मान -

- (1) घटेगा (2) बढ़ेगा
(3) अप्रभावित रहेगा (4) ध्रुवों पर शून्य हो जायेगा

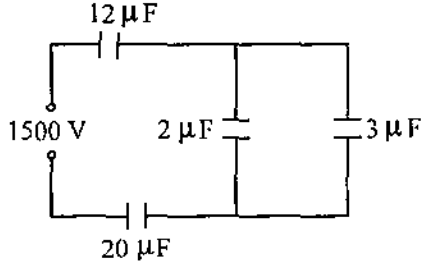
66 A capillary tube dipped vertically in a liquid. The meniscus of liquid in the capillary is in level with the liquid outside. The angle of contact is -

- (1) Zero (2) 90° (3) Acute (4) Obtuse

एक केशनली को ऊर्ध्वाधर एक द्रव में डुबोया जाता है जिससे केशनली में द्रव का नवचन्द्रक तल केशनली के बाहर के द्रव के तल के बराबर हो जाता है। इस अवस्था में स्पर्श कोण का मान होगा -

- (1) शून्य (2) 90° (3) न्यून कोण (4) अधिक कोण

- 67 In the figure below, the potential difference across the $2\mu F$ capacitor will be -
दिये गये परिपथ में $2\mu F$ के संधारित्र में प्लेटों के मध्य विभवान्तर का मान होगा -



- (1) 200 V (2) 400 V (3) 600 V (4) 900 V

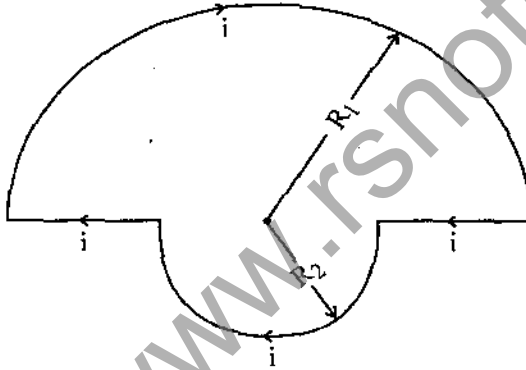
- 68 The thickness of depletion layer in $p-n$ junction diode may be increased by -

- (1) increasing the temperature of device
(2) increasing the reverse bias
(3) decreasing the temperature of device
(4) decreasing the reverse bias

$p-n$ संधि डायोड में अवदाय परत की चौड़ाई बढ़ाई जा सकती है -

- (1) युक्ति का ताप बढ़ाकर (2) पश्च बायस का मान बढ़ाकर
(3) युक्ति का ताप घटाकर (4) पश्च बायस का मान घटाकर

- 69 The figure below shows two semi circular current carrying loops of radii R_1 and R_2 . The magnitude and direction of the magnetic field at the common centre 'O' will be -
दिये गये परिपथ में R_1 तथा R_2 त्रिज्या के दो अर्धवृत्त दिखाये गये हैं जिनमें धारा प्रवाहित हो रही है। संयुक्त केन्द्र 'O' पर चुम्बकीय क्षेत्र का परिमाण व दिशा होगा -



- (1) $\frac{\mu_0 I}{4} \left(\frac{1}{R_1} + \frac{1}{R_2} \right)$ Normal to plane directed upwards / तल के लम्बवत् ऊपर की ओर
(2) $\frac{\mu_0 I}{4} \left(\frac{1}{R_1} - \frac{1}{R_2} \right)$ Normal to plane directed upwards / तल के लम्बवत् ऊपर की ओर
(3) $\frac{\mu_0 I}{4} \left(\frac{1}{R_1} + \frac{1}{R_2} \right)$ Normal to plane directed downwards / तल के लम्बवत् नीचे की ओर
(4) $\frac{\mu_0 I}{4} \left(\frac{1}{R_1} - \frac{1}{R_2} \right)$ Normal to plane directed downwards / तल के लम्बवत् नीचे की ओर

70 Which of the following pairs of quantities donot have same dimensional formula ?

- (1) Torque and work
- (2) Light year and wavelength
- (3) Pressure and elastic constant
- (4) Angular momentum and power

निम्न में किन युग्मित राशियों का विमीय सूत्र समान नहीं है ?

- (1) बलाघूर्ण तथा कार्य
- (2) प्रकाशवर्ष तथा तरंगदैर्घ्य
- (3) दाब तथा प्रत्यास्था गुणांक
- (4) कोणीय संवेग तथा शक्ति

71 An Athlete completes one round of a circular track of radius R in 40 seconds. What will be his displacement at the end of 2 min. 20 sec. ?

- (1) Zero
- (2) $2R$
- (3) $2\pi R$
- (4) $7\pi R$

त्रिज्या R के वृत्तीय ट्रैक का एक पूर्ण चक्कर करने में एक धावक को 40 से. लगते हैं। 2 मिनट 20 सेकेण्ड पश्चात् उसका विस्थापन क्या होगा ?

- (1) शून्य
- (2) $2R$
- (3) $2\pi R$
- (4) $7\pi R$

72 If $|\vec{A} + \vec{B}| = |\vec{A} - \vec{B}|$ and A, B are finite then -

- (1) \vec{A} is parallel to \vec{B}
- (2) $\vec{A} = \vec{B}$
- (3) \vec{A} and \vec{B} are mutually perpendicular
- (4) $|\vec{A}| = |\vec{B}|$

यदि $|\vec{A} + \vec{B}| = |\vec{A} - \vec{B}|$ तथा A एवं B परिमित है, तब

- (1) \vec{A}, \vec{B} के समान्तर है
- (2) $\vec{A} = \vec{B}$
- (3) \vec{A} तथा \vec{B} एक दूसरे के परस्पर लम्बवत् है
- (4) $|\vec{A}| = |\vec{B}|$

73 The rate of change of angular momentum is equal to -

- (1) Force
- (2) Angular acceleration
- (3) Torque
- (4) Moment of Inertia

कोणीय संवेग में परिवर्तन की दर बराबर होती है -

- (1) बल
- (2) कोणीय त्वरण
- (3) बल आघूर्ण
- (4) जडत्व आघूर्ण

- 74 Two waves are given by $y_1 = a \sin(\omega t - kx)$ and $y_2 = a \cos(\omega t - kx)$. The phase difference between the two waves is -

- (1) $\frac{\pi}{4}$ (2) $\frac{\pi}{2}$ (3) π (4) zero

दो तरंगों का समीकरण $y_1 = a \sin(\omega t - kx)$ तथा $y_2 = a \cos(\omega t - kx)$ है। दोनों तरंगों के मध्य कलान्तर का मान होगा :

- (1) $\frac{\pi}{4}$ (2) $\frac{\pi}{2}$ (3) π (4) शून्य

- 75 Half life of radium is 1600 years, its average life is -
(1) 6200 yrs. (2) 4800 yrs. (3) 2309 yrs. (4) 4217 yrs.

रेडियम की अर्ध आयु 1600 वर्ष है, उसकी औसत आयु होगी -

- (1) 6200 वर्ष (2) 4800 वर्ष (3) 2309 वर्ष (4) 4217 वर्ष

- 76 Suppose $A = BC$, where A has the dimension $\frac{L}{M}$ and C has the dimension $\frac{L}{T}$. Then B has dimensions.

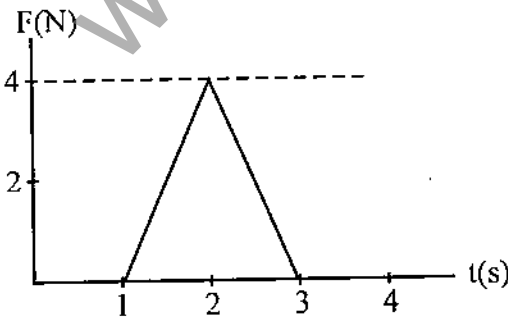
- (1) $\frac{T}{M}$ (2) $\frac{L^2}{TM}$ (3) $\frac{TM}{L^2}$ (4) $\frac{L^2T}{M}$

माना $A = BC$, जहाँ A की विमा $\frac{L}{M}$ है तथा C की विमा $\frac{L}{T}$ है तब B की विमा है -

- (1) $\frac{T}{M}$ (2) $\frac{L^2}{TM}$ (3) $\frac{TM}{L^2}$ (4) $\frac{L^2T}{M}$

- 77 A 5 kg object can move along the X -axis. It is subjected to a force in the positive X direction; a graph of F as a function of time t is shown below. Over the time the force is applied the change in velocity of the object is -

5 kg की एक वस्तु X -अक्ष के अनुदिश चल सकती है। इस पर धनात्मक X -अक्ष की दिशा में एक बल लग रहा है। F का समय t के फलन के रूप में एक ग्राफ नीचे दर्शाया गया है। समय जिसके लिये बल आरोपित है में वस्तु के वेग में परिवर्तन है :



- (1) 0.8 m/s (2) 1.6 m/s (3) 2.3 m/s (4) 4.0 m/s

- 78 An object is dropped from an altitude of one radius above Earth's surface. If M is the mass of earth and R is its radius, the speed of object just before it hits earth is given by -

(1) $\sqrt{\frac{GM}{R}}$ (2) $\sqrt{\frac{GM}{2R}}$ (3) $\sqrt{\frac{2GM}{R}}$ (4) $\sqrt{\frac{GM}{R^2}}$

एक वस्तु पृथ्वी की सतह पर पृथ्वी की त्रिज्या के बराबर ऊँचाई से गिराई जाती है। यदि पृथ्वी का द्रव्यमान M है तथा पृथ्वी की त्रिज्या R है, तो पृथ्वी की सतह पर टकराने समय वस्तु की चाल है -

(1) $\sqrt{\frac{GM}{R}}$ (2) $\sqrt{\frac{GM}{2R}}$ (3) $\sqrt{\frac{2GM}{R}}$ (4) $\sqrt{\frac{GM}{R^2}}$

- 79 Standing waves are produced by the super position of two sinusoidal waves, each of frequency 100 Hz. The distance from second node to fifth node is 60 cm. The wavelength of each of the two original wave is -

(1) 50 cm (2) 30 cm (3) 40 cm (4) 20 cm

दो ज्यावकीय तरंगें प्रत्येक की आवृत्ति 100 Hz है अध्यारोपित होकर अप्रगामी तरंगें निर्माण करती है। दूसरे निस्यंद से पांचवें निस्यंद की दूरी 60 cm है। दोनों मूल तरंगों में प्रत्येक की तरंगदैर्घ्य है -

(1) 50 cm (2) 30 cm (3) 40 cm (4) 20 cm

- 80 The rise in pitch of an approaching siren is an apperent increase in its -

(1) Speed (2) Amplitude (3) Frequency (4) Wavelength

निकट आ रहे एक साइरन के तारत्व में चढ़ाव, आभासी वृद्धि है इसके (इसकी) -

(1) चाल में (2) आयाम में (3) आवृत्ति में (4) तरंगदैर्घ्य में

- 81 The number of degrees of freedom of a rigid diatomic molecule is -

(1) 2 (2) 3 (3) 4 (4) 5

एक द्रढ द्विपरमाणुक अणु की स्वातंत्र्य कोटियों की संख्या है -

(1) 2 (2) 3 (3) 4 (4) 5

- 82 A point particle with charge q is placed inside a cube but not at its centre. The electric flux through any one side of the cube -

(1) is zero

(2) is $\frac{q}{\epsilon_0}$

(3) is $\frac{q}{6\epsilon_0}$

(4) can not be computed using Gauss' Law

आवेश q का एक बिन्दु कण एक घन के भीतर रखा गया है पर इसके केन्द्र पर नहीं।

घन के किसी भी एक पार्श्व से विद्युत अभिवाह (फ्लक्स) -

(1) शून्य है

(2) $\frac{q}{\epsilon_0}$ है

(3) $\frac{q}{6\epsilon_0}$ है

(4) गाउस नियम द्वारा परिकलित नहीं किया जा सकता

83 A certain wire has resistance R . Another wire of the same material, has half the length and half the diameter of the first wire. The resistance of the second wire is -

- (1) $2R$ (2) $\frac{R}{4}$ (3) $\frac{R}{2}$ (4) $4R$

किसी तार का प्रतिरोध R है। इसी पदार्थ का एक अन्य तार है जिसकी लम्बाई पहले तार की आधी तथा व्यास पहले तार का आधा है। दूसरे तार का प्रतिरोध है -

- (1) $2R$ (2) $\frac{R}{4}$ (3) $\frac{R}{2}$ (4) $4R$

84 In a Young's double slit experiment, the separation between slits is ' d ' and the screen is a distance ' D ' from the slits. ' D ' is much greater than ' d ' and λ is the wavelength of light. The number of bright fringes per unit width on the screen is -

- (1) $\frac{Dd}{\lambda}$ (2) $\frac{D\lambda}{d}$ (3) $\frac{d}{D\lambda}$ (4) $\frac{\lambda}{Dd}$

यंग के द्वि स्लिट प्रयोग में स्लिटों के मध्य पार्थक्य ' d ' है तथा पर्दा स्लिटों से ' D ' दूरी पर है। D , d से बहुत अधिक है तथा λ प्रकाश का तरंगदैर्घ्य है। पर्दे पर प्रति एकांक चौड़ाई में चमकिली फ्रिंजों की संख्या है -

- (1) $\frac{Dd}{\lambda}$ (2) $\frac{D\lambda}{d}$ (3) $\frac{d}{D\lambda}$ (4) $\frac{\lambda}{Dd}$

85 In a photoelectric effect experiment at a frequency above threshold, the number of photoelectrons ejected is proportional to -

- (1) their kinetic energy
(2) their potential energy
(3) the frequency of incident light
(4) the number of photons that hit the sample

एक प्रकाश विद्युत प्रभाव प्रयोग में देहली से ऊपर एक आवृत्ति पर, उत्सर्जित इलेक्ट्रॉनों की संख्या समानुपाती है -

- (1) इनकी गतिज ऊर्जा के (2) इनकी स्थितिज ऊर्जा के
(3) आपतित प्रकाश की आवृत्ति के (4) प्रतिदर्श पर आपतित फोटोनों की संख्या के

86 Which of the followings can be a superconductor at 4 K ?

- (1) Silicon (2) Germanium (3) Diamond (4) Mercury

अग्रलिखित में से कौन सा 4 K पर अतिचालक हो सकता है ?

- (1) सिलिकोन (2) जर्मेनियम (3) हीरा (4) पारा

87 The equation of continuity for the fluid flow can be derived from the conservation of -

- (1) mass (2) energy (3) momentum (4) pressure

तरल प्रवाह के लिये सांतत्य समीकरण _____ संरक्षण नियम से व्युत्पन्न की जा सकती है।

- (1) द्रव्यमान (2) ऊर्जा (3) संवेग (4) दाब

88 A 1.5 m woman wishes to see a full length image of herself in a plane mirror. The minimum mirror length required is -

- (1) 1.5 m (2) 3 m (3) 0.75 m (4) 6 m

1.5 m लम्बी महिला एक समतल दर्पण में अपनी पूर्ण लम्बाई का प्रतिबिंब देखना चाहती है। आवश्यक दर्पण की न्यूनतम लम्बाई है -

- (1) 1.5 m (2) 3 m (3) 0.75 m (4) 6 m

89 The product $\mu_o \epsilon_o$ has the same unit as

- (1) (Velocity)² (2) (Velocity)^{1/2} (3) $\frac{1}{(\text{Velocity})}$ (4) $\frac{1}{(\text{Velocity})^2}$

गुणनफल $\mu_o \epsilon_o$ के मात्रक वही है जो _____ के है।

- (1) (वेग)² (2) (वेग)^{1/2} (3) $\frac{1}{(\text{वेग})}$ (4) $\frac{1}{(\text{वेग})^2}$

90 If $\vec{A} = 6i - 8j$ then $4\vec{A}$ has magnitude -

- (1) 10 (2) 20 (3) 40 (4) 50

यदि $\vec{A} = 6i - 8j$ तब $4\vec{A}$ का परिमाण है -

- (1) 10 (2) 20 (3) 40 (4) 50

91 When a haploid embryo is developed from egg or any other cell of an embryo sac of a plant without the act of fertilization, such a development is called

- (1) Amphimixis (2) Non-recurrent apomixis
(3) Recurrent apomixis (4) Adventive embryony

जब किसी पादप की अण्ड कोशिका अथवा भ्रूणकोष की किसी भी अन्य कोशिका से बिना निषेचन क्रिया के, अगुणित भ्रूण का परिवर्धन होता है, तो इस प्रकार के परिवर्धन को कहते हैं

- (1) उभयमिश्रण (2) अनावर्ती असंगजनन
(3) पुनरावर्ती (आवृत्ति) असंगजनन (4) अपस्थानिक भ्रूणता

92 Which of the following algae lack motile cells in their life-cycle ?

- (1) Chlorophyceae (2) Xanthophyceae
(3) Phaeophyceae (4) Rhodophyceae

निम्नांकित में से कौन से शैवालों के जीवन चक्र में गतिशील कोशिकाओं का अभाव होता है?

- (1) क्लोरोफाइसी (2) जैन्थोफाइसी
(3) फियोफाइसी (4) रोडोफाइसी

- 93 Which one of the plant growth regulators would you use, if you are asked to "bolt" a rosette plant like cabbage before flowering ?
- (1) Dormins (2) Cytokinins
(3) Gibberellins (4) Auxins
- अगर आपको बंदगोभी, जैसे स्तब पादप में पुष्पन से पूर्व 'उत्स्फुटन' करने हेतु कहा जाये तो आप कौन सा पादप वृद्धि नियामक पदार्थ का उपयोग करेंगे ?
- (1) डोमिन्स (2) साइटोकाइनिन्स
(3) जिबरेलिन्स (4) ऑक्सिन्स
- 94 Photo respiration is accomplished in -
- (1) Chloroplast, peroxysomes and mitochondria
(2) Chloroplast, golgibodies and mitochondria
(3) Chloroplast, DNA and mitochondria
(4) Chloroplast, RNA and mitochondria
- प्रकाशीय श्वसन सम्पन्न होता है -
- (1) क्लोरोप्लास्ट, परॉक्सीसोम व माइटोकॉन्ड्रिया में
(2) क्लोरोप्लास्ट, गोल्जीकाय व माइटोकॉन्ड्रिया में
(3) क्लोरोप्लास्ट, डीएनए व माइटोकॉन्ड्रिया में
(4) क्लोरोप्लास्ट, आरएनए व माइटोकॉन्ड्रिया में
- 95 What is 'Forest of Nephridia' in Earthworm ?
- (1) Septal Nephridia present in clitellar segments.
(2) Integumentary Nephridia present in clitellar segments.
(3) Pharyngeal Nephridia present in 4th, 5th and 6th segment.
(4) All Nephridia present in posterior segments of body.
- केंचुए में 'वृक्क वन' क्या है ?
- (1) क्लाइटेलर खण्डों में उपस्थित पटीय उत्सर्गिकाएँ ।
(2) क्लाइटेलर खण्डों में उपस्थित अध्यावरणी उत्सर्गिकाएँ ।
(3) 4, 5, 6 खण्डों में उपस्थित ग्रसनीय उत्सर्गिकाएँ ।
(4) शरीर के पश्च खण्डों में उपस्थित सभी उत्सर्गिकाएँ ।
- 96 The organs of different species that are related to each other through common descent (origin) though become functionally different are called -
- (1) Vestigial (2) Analogous
(3) Non-homologous (4) Homologous
- विभिन्न जातियों के वे अंग जो उत्पत्ति में समान होते हैं परन्तु भिन्न कार्य सम्पादित करते हैं, कहलाते हैं :
- (1) अवशेषी (2) समवृत्ति
(3) असमजात (4) समजात

- 97 Characters of which of the following groups are present in all chordates in some stage or other of their life cycle ?
- (1) Mammary glands, Hair, Pharyngeal gill slits
 - (2) Notochord, Pharyngeal gill slits, Dorsal tubular central nervous system
 - (3) Notochord, Scales, Dorsal tubular central nervous system
 - (4) Pharyngeal gill slits, vertebral column, Notochord
- निम्नलिखित में से किस समूह के लक्षण सभी कशेरुकियों के जीवन चक्र में किसी न किसी अवस्था में पाये जाते हैं ?
- (1) स्तन ग्रंथियाँ, रोम, ग्रसनी क्लोम छिद्र
 - (2) पृष्ठ रज्जू, ग्रसनी क्लोम छिद्र, पृष्ठीय नालावत केन्द्रिय तंत्रिका तंत्र
 - (3) पृष्ठ रज्जू, शल्क, पृष्ठीय नालावत केन्द्रिय तंत्रिका तंत्र
 - (4) ग्रसनी क्लोम छिद्र, कशेरुक दण्ड, पृष्ठ रज्जू
- 98 A blastopore is found in -
- (1) blastula and is the opening of blastowel.
 - (2) blastula and is the opening of archenteron.
 - (3) gastrula and is the opening of blastowel.
 - (4) gastrula and is the opening of archenteron.
- कोरक रन्ध्र पाया जाता है -
- (1) ब्लैस्टूला में तथा यह कोरक-गुहा का छिद्र है।
 - (2) ब्लैस्टूला में तथा यह आध्यान्त्र का छिद्र है।
 - (3) गैस्ट्रूला में तथा यह कोरक-गुहा का छिद्र है।
 - (4) गैस्ट्रूला में तथा यह आध्यान्त्र का छिद्र है।
- 99 Transfer of DNA from one bacterial cell to another by a bacteriophage is called as -
- (1) Transformation
 - (2) Transduction
 - (3) Translation
 - (4) Competence
- जीवाणुभोजी द्वारा एक जीवाणु कोशिका से दूसरी कोशिका तक डी.एन.ए. का स्थानान्तरण कहलाता है -
- (1) रूपान्तरण
 - (2) पारक्रमण
 - (3) ट्रांसलेशन
 - (4) सामर्थ्य
- 100 Indian curd is obtained by fermentation of milk by
- (1) *Lactobacillus* and *Streptococcus* bacteria
 - (2) *Lactobacillus* and *Clostridium* bacteria
 - (3) *Lactobacillus* and *Micrococcus* bacteria
 - (4) *Lactobacillus* and *Rhizobium* bacteria
- दूध के किण्वन से भारतीय दही प्राप्त होता है
- (1) लैक्टोबैसीलस व स्ट्रेप्टोकोकस जीवाणुओं द्वारा
 - (2) लैक्टोबैसीलस व क्लोस्ट्रीडियम जीवाणुओं द्वारा
 - (3) लैक्टोबैसीलस व माइक्रोकोकस जीवाणुओं द्वारा
 - (4) लैक्टोबैसीलस व राइजोबियम जीवाणुओं द्वारा

101 Which one of the following is extrachromosomal, self replicating and circular DNA molecule present in bacterial cells ?

- (1) Cosmid (2) Plasmid
(3) B-chromosomes (4) Bacteriophage

निम्नलिखित में से कौन सा, जीवाणु कोशिकाओं में पाया जाने वाला एक अतिरिक्त गुणसूत्रीय, स्वतंत्र रूप से प्रतिकृतिकरण करने वाला एवं वर्तुलाकार डी.एन.ए. होता है ?

- (1) कॉस्मिड (2) प्लाज्मिड
(3) बी-क्रोमोसोम (4) बैक्टीरियोफेज

102 Match List-I and II and select the correct answer with the help of codes given below the lists :

List-I (Diseases)

- (i) Diphtheria
(ii) Whooping cough
(iii) Chicken pox
(iv) Measles
(v) Pneumonic plague

List-II (Microorganism genera)

- (a) Varicella
(b) Rubcola
(c) Bordetella
(d) Yersinia
(e) Corynebacterium

Codes :

- (1) (i) (e); (ii) (c); (iii) (a); (iv) (b); (v) (d)
(2) (i) (e); (ii) (d); (iii) (b); (iv) (c); (v) (a)
(3) (i) (a); (ii) (c); (iii) (e); (iv) (b); (v) (d)
(4) (i) (a); (ii) (b); (iii) (d); (iv) (c); (v) (e)

सूचि-I व II को सुमेलित कीजिये तथा सूचियों के नीचे दिये गये कूटों की सहायता से सही उत्तर का चयन कीजिये :

सूचि-I (रोग)

- (i) डिप्थीरिया
(ii) वृषिंग कफ
(iii) चिकन पॉक्स
(iv) मीजल्स
(v) न्यूमोनिक प्लेग

सूचि-II (सूक्ष्मजीवी वंश)

- (a) वेरीसेला
(b) रुबियोला
(c) बोर्डेटेला
(d) यरसीनिया
(e) कोरिनीबैक्टीरियम

कूट :

- (1) (i) (e); (ii) (c); (iii) (a); (iv) (b); (v) (d)
(2) (i) (e); (ii) (d); (iii) (b); (iv) (c); (v) (a)
(3) (i) (a); (ii) (c); (iii) (e); (iv) (b); (v) (d)
(4) (i) (a); (ii) (b); (iii) (d); (iv) (c); (v) (e)

103 After vaccination, the body builds up

- (1) Lymph (2) Plasma (3) Antigens (4) Antibodies

टीकाकरण के पश्चात्, शरीर बनाता है

- (1) लिम्फ (2) प्लाज्मा (3) प्रतिजन (4) प्रतिरोधी

104 The first hormone produced by bacterial culture is -

- (1) Testosterone (2) Thyroxin (3) Insulin (4) Adrenalinc

जीवाणुओं के संवर्धन से उत्पादित प्रथम हॉर्मोन है -

- (1) टेस्टोस्टीरोन (2) थाइरोक्सिन (3) इन्सूलिन (4) एड्रेनेलिन

105 Following are the steps of the process of 'Recombinant DNA Technology' :

- (i) Isolation of genetic material.
- (ii) Cutting of DNA at specific sites.
- (iii) Amplification of gene of Interest.
- (iv) Insertion of Recombinant DNA into the host cell.
- (v) Obtaining foreign gene product.
- (vi) Downstream processing.

Which of the following is the correct sequence of the steps ?

- (1) (i), (ii), (iii), (iv), (v), (vi)
- (2) (v), (iii), (i), (ii), (iv), (vi)
- (3) (iii), (ii), (i), (iv), (v), (vi)
- (4) (ii), (i), (iii), (iv), (v), (vi)

पुनर्योगज डी.एन.ए. प्रविधि की प्रक्रिया के चरण निम्नानुसार हैं :

- (i) आनुवंशिक पदार्थ का पृथक्करण।
- (ii) डी.एन.ए. का विशिष्ट स्थलों पर विखण्डन।
- (iii) इच्छित जीन का प्रवर्धन।
- (iv) पुनर्योगज डी.एन.ए. का मेजबान कोशिका में अन्तर्न्यास।
- (v) विदेशी जीन उत्पाद प्राप्त करना।
- (vi) अनुप्रवाहिक प्रक्रिया।

निम्नलिखित में से चरणों का कौनसा क्रम सही है ?

- (1) (i), (ii), (iii), (iv), (v), (vi)
- (2) (v), (iii), (i), (ii), (iv), (vi)
- (3) (iii), (ii), (i), (iv), (v), (vi)
- (4) (ii), (i), (iii), (iv), (v), (vi)

106 Restriction endonucleases are widely used in genetic engineering because -

- (1) these are proteolytic enzymes which can inactivate harmful proteins.
- (2) these can join different DNA fragments.
- (3) these can cut DNA at variable base sites.
- (4) these can cut DNA at specific base sites.

प्रतिबन्ध अन्तः न्यूक्लियोजों का आनुवंशिक अभियंत्रिकी में व्यापक उपयोग किया जाता है क्योंकि-

- (1) ये प्रोटीन अपघटक किण्वक होते हैं, जो हानिकारक प्रोटीनों को निष्क्रिय कर देते हैं।
- (2) ये डी.एन.ए. के विभिन्न खण्डों को जोड़ सकते हैं।
- (3) ये डी.एन.ए. को परिवर्ती क्षार स्थलों से विखण्डित कर सकते हैं।
- (4) ये डी.एन.ए. को विशिष्ट क्षार स्थलों से विखण्डित कर सकते हैं।

107 The most effective method of *in vitro* amplification of desired genes is -

- (1) PCR (Polymerase Chain Reaction)
- (2) PAGE (Poly Acrylamide Gel Electrophoresis)
- (3) CE (Capillary Electrophoresis)
- (4) HPCE (High Performance Capillary Electrophoresis)

इच्छित जीनों के पात्रे प्रवर्धन की सर्वाधिक प्रभावी विधि है -

- (1) पी.सी.आर. (पॉलीमरेज शृंखला अभिक्रिया)
- (2) पी.ए.जी.ई. (पॉलीएक्रिलेमाइड जेल विद्युत-कण-संचलन)
- (3) सी.ई. (केशिका विद्युत-कण संचलन)
- (4) एच.पी.सी.ई. (उच्च निष्पादन केशिका विद्युत-कण-संचलन)

108 What is $E_{C_0R_1}$?

- (1) An enzyme capable of catalysing the joining of ends of DNA fragments.
- (2) A restriction endonuclease obtained from a bacterium.
- (3) A vector.
- (4) A bacteriophage.

$E_{C_0R_1}$ क्या है ?

- (1) एक किण्वक जो डीएनए खण्डों के सिरों को जोड़ने की क्रिया को उत्प्रेरित करने में समर्थ होता है।
- (2) एक प्रतिबन्ध अंतःन्यूक्लियोज जो एक जीवाणु से प्राप्त किया जाता है।
- (3) एक रोगवाहक (वेक्टर)।
- (4) एक जीवाणुभोजी।

109 The sheep 'Dolly' was created by -

- (1) Nuclear transplantation
- (2) Nuclear Fusion
- (3) Blastocyte fusion
- (4) Oocyte transplantation

'डॉली' नामक भेड़ बनाई गयी थी -

- (1) केन्द्रक प्रतिरोपण द्वारा
- (2) केन्द्रक संलयन द्वारा
- (3) ब्लास्टोसाइट संलयन द्वारा
- (4) अंडाणु प्रतिरोपण द्वारा

110 Enzymes, Lysases are responsible for -

- (1) Hydrolysis of complex molecules
- (2) Addition of molecules to double bonds
- (3) Elimination of groups to create double bond
- (4) (2) and (3) both

एन्जाइम लाइसेज (Lysases) निम्न के लिए उत्तरदायी है -

- (1) जटिल अणुओं के जलअपघटन के लिए
- (2) द्विबन्ध पर अणुओं के योग के लिए
- (3) समूहों के विलोपन से द्विबन्ध उत्पन्न करने के लिए
- (4) (2) व (3) दोनों

111 All Lipids upon hydrolysis yield

- (1) Monocarboxylic acids
- (2) Dicarboxylic acids
- (3) Tricarboxylic acids
- (4) Mixture of above three

सभी लिपिडों के जलअपघटन से उत्पादित होता है -

- (1) मोनोकार्बोक्सिलिक अम्ल
- (2) डाईकार्बोक्सिलिक अम्ल
- (3) ट्राईकार्बोक्सिलिक अम्ल
- (4) उपर्युक्त तीनों का मिश्रण

112 Which of the following is not an essential amino acid ?

- (1) Valine
- (2) Leucine
- (3) Alanine
- (4) Isoleucine

निम्न में से कौन सा आवश्यक (essential) ऐमीनो एसिड नहीं है ?

- (1) वैलीन
- (2) ल्यूसीन
- (3) एलेनीन
- (4) आइसोल्यूसीन

113 Glucose and fructose have following structures -

- (1) Both have furanose structure.
- (2) Both have pyranose structure.
- (3) Glucose has pyranose structure and fructose has furanose structure.
- (4) Glucose has furanose structure and fructose has pyranose structure.

ग्लूकोस और फ्रुक्टोस की निम्न संरचनाएँ होती हैं -

- (1) दोनों की फ्यूरेनोस संरचना होती है।
- (2) दोनों की पायरेनोस संरचना होती है।
- (3) ग्लूकोस की पायरेनोस संरचना तथा फ्रुक्टोस की फ्यूरेनोस संरचना होती है।
- (4) ग्लूकोस की फ्यूरेनोस संरचना तथा फ्रुक्टोस की पायरेनोस संरचना होती है।

114 True waxes are -

- (1) Proteins (2) Carbohydrates
(3) Alkanes (4) Lipids

सही वेक्स (True waxes) होती है -

- (1) प्रोटीन (2) कार्बोहाइड्रेट
(3) ऐल्केन (4) लिपिड

115 The shape of XeF_6 molecule is :

- (1) Hexagonal (2) Trigonal bipyramidal
(3) Regular octahedral (4) Distorted octahedral

XeF_6 अणु की आकृति होती है :

- (1) षटकोणीय (2) त्रिकोणीय द्विपिरैमिडी
(3) नियमित अष्टफलकीय (4) विकृत अष्टफलकीय

116 Among the following ions which one has the highest magnetic momentum value ?

- (1) $[Cr(H_2O)_6]^{3+}$ (2) $[Fe(H_2O)_6]^{2+}$ (3) $[Zn(H_2O)_6]^{2+}$ (4) $[Fe(CN)_6]^{4-}$

निम्नलिखित आयनों में से किसके चुम्बकीय आघूर्ण का मान उच्चतम है ?

- (1) $[Cr(H_2O)_6]^{3+}$ (2) $[Fe(H_2O)_6]^{2+}$ (3) $[Zn(H_2O)_6]^{2+}$ (4) $[Fe(CN)_6]^{4-}$

117 The symbol for the super heavy element with atomic number 105 is :

- (1) Uno (2) Unh (3) Unb (4) Unp

परमाणु क्रमांक 105 वाले अतिभारी तत्व का प्रतीक चिन्ह (symbol) है :

- (1) Uno (2) Unh (3) Unb (4) Unp

118 The element used in cell walls, bones and some shells is :

- (1) Mg (2) Ca (3) Fe (4) Cu

कोशिका भित्ति, हड्डियों और कुछ कवची में प्रयुक्त होने वाला तत्व है :

- (1) Mg (2) Ca (3) Fe (4) Cu

119 Hydrolysis of 2-bromo-3-methylbutane gives following major product :

- (1) 2-methylbutan-2-ol (2) 3-methylbutan-2-ol
(3) 2-methylbutan-1-ol (4) 3-methylbutan-1-ol

2-ब्रोमो-3-मेथिलब्यूटेन के जल अपघटन से निम्न मुख्य उत्पाद प्राप्त होगा :

- (1) 2-मेथिलब्यूटेन-2-ऑल (2) 3-मेथिलब्यूटेन-2-ऑल
(3) 2-मेथिलब्यूटेन-1-ऑल (4) 3-मेथिलब्यूटेन-1-ऑल

120 Chromophore showing both $\pi \rightarrow \pi^*$ and $n \rightarrow \pi^*$ transition is :

- (1) Nitrile (2) Ethylenes
(3) Acetylenes (4) Conjugated-dienes

$\pi \rightarrow \pi^*$ और $n \rightarrow \pi^*$ दोनों संक्रमण प्रदर्शित करने वाला क्रोमोफोर है :

- (1) नाइट्राइल (2) एथिलीन
(3) ऐसिटिलीन (4) संयुग्मी डाइन

- 121 If 5.85 gm of NaCl is dissolved in 90 gm of water, the mole fraction of NaCl is :
 (1) 0.1 (2) 0.01 (3) 0.2 (4) 0.0196
 यदि 5.85 ग्राम NaCl को 90 ग्राम जल में विलय किया जाये तो NaCl का मोल भिन्न होगा :

- (1) 0.1 (2) 0.01 (3) 0.2 (4) 0.0196

- 122 What weight of copper (At. mass = 63.5) deposits when 1 Faraday of electricity is passed through cupric salt solution :

- (1) 63.5 gm (2) 31.75 gm (3) 127 gm (4) 1.0 gm

जब 1 फेराडे विद्युत को क्युपटिक लवण के विलयन से गुजारा जाए तो मुक्त होने वाले कॉपर का भार कितना होगा (अणुभार 63.5) ?

- (1) 63.5 ग्राम (2) 31.75 ग्राम (3) 127 ग्राम (4) 1.0 ग्राम

- 123 If the earth suddenly shrinks to $\frac{1}{64}$ of its original volume and mass remains unchanged, period of one rotation of earth will be (period of one rotation of earth before contraction is 24 hours)

- (1) 0.66 hour (2) 1.5 hour (3) $\frac{1}{4}$ hour (4) 4 hours

यदि पृथ्वी अपने प्रारम्भिक आयतन को अचानक सिकुड़ कर $\frac{1}{64}$ प्राप्त कर ले तथा द्रव्यमान अप्रभावित रहे तब पृथ्वी का एक घूर्णन काल हो जायेगा। (यदि पृथ्वी के प्रारम्भिक आयतन पर एक घूर्णनकाल का समय 24 घंटे है।)

- (1) 0.66 घंटा (2) 1.5 घंटा (3) $\frac{1}{4}$ घंटा (4) 4 घंटा

- 124 A wire of uniform cross section of 1 mm^2 and density of material 9800 kg/m^3 is stretched by 10 kg weight to produce transverse wave. The velocity of transverse wave in wire.

- (1) 100 m/sec (2) 10 m/sec (3) 1000 m/sec (4) 1 m/sec

10 किग्रा भार द्वारा खींचे गये 1 वर्ग मीमी समरूपी अनुप्रस्थ काट का तार जिसका घनत्व 9800 किग्रा/मी^3 है, में उत्पन्न अनुप्रस्थ तरंग का वेग है -

- (1) 100 मी./से. (2) 10 मी./से. (3) 1000 मी./से. (4) 1 मी./से.

- 125 An electrical oscillator having inductance L, resistance R and capacitance C will be oscillatory if -

- (1) $R < 2\sqrt{\frac{L}{C}}$ (2) $R = \frac{1}{\sqrt{LC}}$ (3) $R > 2\sqrt{\frac{L}{C}}$ (4) $R = 2\sqrt{\frac{L}{C}}$

विद्युतीय परिपथ में प्रेरकत्व L, प्रतिरोध R तथा धारिता C है। विद्युत दोलित्र हेतु आवश्यक होगा -

- (1) $R < 2\sqrt{\frac{L}{C}}$ (2) $R = \frac{1}{\sqrt{LC}}$ (3) $R > 2\sqrt{\frac{L}{C}}$ (4) $R = 2\sqrt{\frac{L}{C}}$

126 If C_m is most probable speed, C_{rms} is root mean square speed and \bar{C} is average speed then for a particular temperature $C_m : \bar{C} : C_{rms}$ is - (1)

- (1) 1 : 1.128 : 1.228 (2) 1 : 1.281 : 1.282
 (3) 1 : 1.821 : 1.200 (4) 1 : 1.182 : 1.246

यदि C_m अधिकतम प्रसंभाव्य चाल, C_{rms} वर्ग माध्य मूल चाल तथा \bar{C} औसत चाल है, तब एक निश्चित ताप पर $C_m : \bar{C} : C_{rms}$ का मान है -

- (1) 1 : 1.128 : 1.228 (2) 1 : 1.281 : 1.282
 (3) 1 : 1.821 : 1.200 (4) 1 : 1.182 : 1.246

127 Two sources are called coherent if they produce waves -

- (1) of equal wavelength (2) of equal velocity
 (3) having same shape of wavefront (4) having a constant phase difference

दो स्रोत कला सम्बन्ध कहलाते हैं यदि उत्पन्न दोनों तरंगों का -

- (1) समान तरंगदैर्घ्य हो (2) समान वेग हो
 (3) तरंगगति की समान आवृत्ति हो (4) कालान्तर नियत रहे

128 In an insulator, the forbidden energy gap between the valence band and conduction band is of the order of -

- (1) 0.67 eV (2) 1.14 eV (3) 1.43 eV (4) 5 eV

एक कुचालक में संयोजन बैंड एवं चालन बैंड के मध्य वर्जित ऊर्जा अन्तराल का मान लगभग होता है -

- (1) 0.67 eV (2) 1.14 eV (3) 1.43 eV (4) 5 eV

129 A piece of copper and another of germanium are cooled from room temperature to 80 K. The resistance of -

- (1) each of them increases
 (2) each of them decreases
 (3) copper increases and germanium decreases
 (4) copper decreases and germanium increases

एक ताँबे का टुकड़ा और दूसरा जर्मैनियम के टुकड़े को कमरे के ताप से 80 K तक ठण्डा किया गया है। इससे इनके प्रतिरोध -

- (1) प्रत्येक का बढ़ता है।
 (2) प्रत्येक का घटता है।
 (3) ताँबे का बढ़ता है और जर्मैनियम का घटता है।
 (4) ताँबे का घटता है और जर्मैनियम का बढ़ता है।

130 Amplitude of oscillation of a forced oscillator at low frequency is 0.01×10^{-2} m. At frequency 100 Hz, it is 5 mm, Quality factor is -

- (1) 50 (2) 500 (3) 5 (4) 5000

एक प्रणोदित दोलक का न्यून आवृत्ति पर आयाम 0.01×10^{-2} m है। आयाम का मान 100 Hz पर 5 mm हो जाता है। विशेषता गुणांक का मान है -

- (1) 50 (2) 500 (3) 5 (4) 5000

131 Which of the following is not a step of scientific method ?

- (1) Observation (2) Classification
(3) Curiosity (4) Measurement

निम्नलिखित में से कौन-सा वैज्ञानिक विधि का चरण नहीं है ?

- (1) प्रेक्षण (2) वर्गीकरण
(3) जिज्ञासा (4) मापन

132 Which of the following statements is not correct for the concept of Science ?

- (1) In Science truth is always discovered.
(2) Science brings change of special type in the behaviour and outlook of man.
(3) Science is process as well as the product of the process.
(4) The concepts in Science are stable and they never change.

निम्नलिखित में से कौन-सा कथन विज्ञान की अवधारणा के लिए सही नहीं है ?

- (1) विज्ञान में सदैव सत्य की खोज की जाती है।
(2) विज्ञान व्यक्ति के व्यवहार और दृष्टिकोण में विशेष प्रकार का परिवर्तन लाता है।
(3) विज्ञान प्रक्रिया भी है तथा प्रक्रिया का परिणाम भी।
(4) विज्ञान में अवधारणाएँ स्थाई होती हैं और वे कभी बदलती नहीं।

133 According to "Thurber and Collette" a Science teacher should work like a -

- (1) Translator (2) Instructor (3) Mediator (4) Trainer

'थर्बर एवं कोलेट' के अनुसार विज्ञान शिक्षक को किस तरह कार्य करना चाहिए ?

- (1) अनुवादक (2) अनुदेशक (3) मध्यस्थ (4) प्रशिक्षक

134 The Tara Devi Seminar for objectives in Science teaching was held in -

- (1) 1955 (2) 1954 (3) 1957 (4) 1956

विज्ञान शिक्षण के उद्देश्यों पर तारादेवी सेमिनार किस वर्ष में हुई थी ?

- (1) 1955 (2) 1954 (3) 1957 (4) 1956

135 According to National Curriculum Framework 2005, one of the five directive principles of curriculum formation is -

- (1) Connecting knowledge to the life outside school
(2) Learning second language
(3) Changing the outlook
(4) Building a strong base for higher education

राष्ट्रीय पाठ्यचर्या की रूपरेखा-2005 के अनुसार पाठ्यचर्या निर्माण के पाँच निर्देशक सिद्धान्तों में से एक है -

- (1) ज्ञान को स्कूल के बाहरी जीवन से जोड़ना
(2) द्वितीय भाषा सीखना
(3) दृष्टिकोण को बदलना
(4) उच्च शिक्षा के लिए प्रबल आधार का निर्माण करना

- 136 It was said in the National Policy of Education 1986, that -
- (1) Science education should develop endurance among teachers and students.
 - (2) Students should work hard to get good marks.
 - (3) Science education should be such that it will develop in students the ability to solve problem and take decision.
 - (4) In Science subjects more emphasis should be given on practical work.
- राष्ट्रीय शिक्षा नीति-1986 में यह कहा गया कि -
- (1) विज्ञान शिक्षा को शिक्षकों और विद्यार्थियों में सहनशक्ति विकसित करनी चाहिए।
 - (2) विद्यार्थियों को अच्छे अंक प्राप्त करने के लिए मेहनत करनी चाहिए।
 - (3) विज्ञान शिक्षा इस प्रकार की होनी चाहिए कि वह विद्यार्थियों को समस्या समाधान करने और निर्णय लेने योग्य बनाए।
 - (4) विज्ञान के विषयों में प्रायोगिक कार्य पर अधिक बल देना चाहिए।
- 137 Who revised the Bloom's Taxonomy of educational objectives in 2001 ?
- (1) Young (2) Anderson (3) Lewis (4) Edger
- ब्लूम द्वारा प्रस्तुत शैक्षिक उद्देश्यों के वर्गीकरण को 2001 में किसने संशोधित किया ?
- (1) यंग (2) एंडरसन (3) लेविस (4) एडगर
- 138 How many focus groups were formed in National Curriculum Framework-2005 ?
- (1) 20 (2) 22 (3) 21 (4) 23
- राष्ट्रीय पाठ्यचर्या की रूपरेखा-2005 के अन्तर्गत कितने केन्द्र समूह गठित किये गये थे ?
- (1) 20 (2) 22 (3) 21 (4) 23
- 139 The three components of teaching process are -
- (1) Students, books and examination (2) Curriculum, students and teacher
 - (3) School, teacher and students (4) Teacher, school and classroom
- शिक्षण प्रक्रम के तीन अवयव हैं -
- (1) विद्यार्थी, पुस्तकें और परीक्षा (2) पाठ्यचर्या, विद्यार्थी और शिक्षक
 - (3) स्कूल, शिक्षक और विद्यार्थी (4) शिक्षक, स्कूल और कक्षा-कक्ष
- 140 Some steps of project work are given here -
- (a) Forming outline (b) Evaluation
 - (c) Selection of project (d) Execution of the project
 - (e) Preparation of the report
- The correct sequence of these steps is -
- (1) (a), (d), (c), (b), (e) (2) (c), (a), (e), (d), (b)
 - (3) (e), (a), (c), (b), (d) (4) (c), (a), (d), (b), (e)
- परियोजना कार्य के कुछ चरण यहाँ दिए जा रहे हैं -
- (a) रूप-रेखा निर्माण (b) मूल्यांकन
 - (c) परियोजना का चुनाव (d) परियोजना का कार्यान्वयन
 - (e) रिपोर्ट तैयार करना
- इन चरणों का सही क्रम है -
- (1) (a), (d), (c), (b), (e) (2) (c), (a), (e), (d), (b)
 - (3) (e), (a), (c), (b), (d) (4) (c), (a), (d), (b), (e)

141 Inquiry Model of Suchman is based on -

- (1) Deductive (2) Inductive
(3) Both Inductive and Deductive (4) None of the above

सकमैन का पुच्छा मॉडल है -

- (1) निगमनात्मक (2) आगमनात्मक
(3) आगमनात्मक एवं निगमनात्मक (4) उक्त कोई नहीं

142 "To learn science is to do science. There is no other way of learning science".
Who said this ?

- (1) S. Chandrasekhar (2) U. R. Rao
(3) D. S. Kothari (4) Jayant Narlikar

“विज्ञान को सीखना, विज्ञान को करना है। विज्ञान सीखने का कोई और तरीका नहीं है।”
यह कथन किसका है ?

- (1) एस. चन्द्रशेखर (2) यू. आर. राव
(3) डी. एस. कोठारी (4) जयन्त नार्लीकर

143 Which of the following is not a co-curricular activity of Science ?

- (1) Science laboratory (2) Science fair
(3) Science exhibition (4) Science club

निम्नलिखित में से कौन-सी विज्ञान की एक पाठ्य-सहगामी गतिविधि नहीं है ?

- (1) विज्ञान प्रयोगशाला (2) विज्ञान मेला
(3) विज्ञान प्रदर्शनी (4) विज्ञान क्लब

144 Objects of which group are inter-related ?

- (1) Stop watch, pendulum, test tube holder
(2) Wire gauge, tripod stand, burner
(3) Test tube stand, galvanometer, measuring cylinder
(4) Boiling tube, delivery tube, hand lens

किस समूह की वस्तुएँ परस्पर संबंधित हैं ?

- (1) विराम घड़ी, लोलक, परख नली होल्डर
(2) तारा जाली, त्रिपाद स्टैंड, बर्नर
(3) परख नली स्टैंड, गैल्वेनोमीटर, मापक सिलिंडर
(4) क्वथन नली, निकास नली, आवर्धक लेन्स

145 If working in a laboratory a container having inflammable fluid catches fire while heating, then your first job will be -

- (1) Shout for help (2) Pour water over the burning fluid
(3) Run away from the place (4) Put off the gas burner

यदि प्रयोगशाला में कार्य करते समय ज्वलनशील तरल से भरे पात्र को गर्म करते समय उसमें आग लग जाती है तो आपका पहला काम होगा -

- (1) मदद के लिए चिल्लाएँ (2) जलते तरल पर पानी डालें
(3) उस स्थान से भाग जाएँ (4) गैस बर्नर को बुझा दें

- 146 'School Science' a quarterly journal is published by -
- (1) National Council of Educational Research and Training
 - (2) National Council of Teacher Education
 - (3) Central Board of Secondary Education
 - (4) Centre for Science and Environment
- 'स्कूल साइंस' त्रिमासिक पत्रिका का प्रकाशन किस संस्था द्वारा किया जाता है ?
- (1) राष्ट्रीय शैक्षिक अनुसंधान एवं प्रशिक्षण परिषद्
 - (2) राष्ट्रीय अध्यापक शिक्षा परिषद्
 - (3) केंद्रीय माध्यमिक शिक्षा बोर्ड
 - (4) विज्ञान एवं पर्यावरण केन्द्र
- 147 The fixed answer type question, out of the following is -
- (1) What is an insulator ?
 - (2) Sunlight is essential for the growth of plants. Is this statement true ?
 - (3) What is the difference between Copper and Iron.
 - (4) Give an example of strong acid.
- निम्नलिखित में से निश्चित उत्तर प्रकार का प्रश्न है -
- (1) विद्युत्रोधी क्या होता है ?
 - (2) पौधों की वृद्धि के लिए सूर्य का प्रकाश आवश्यक है। क्या यह कथन सही है ?
 - (3) कॉपर और आयरन में क्या अन्तर है ?
 - (4) प्रबल अम्ल का एक उदाहरण दें।
- 148 Some steps of question paper setting are -
- | | |
|-------------------------------|----------------------|
| (a) preparation of blue print | (b) evaluation |
| (c) weightage to objectives | (d) making questions |
| (e) preparing answer key | |
- The correct order of these steps is -
- (1) (c), (a), (d), (e), (b)
 - (2) (c), (d), (e), (a), (b)
 - (3) (d), (b), (c), (a), (c)
 - (4) (c), (d), (e), (b), (a)
- प्रश्न पत्र निर्माण के कुछ चरण हैं -
- | | |
|----------------------------|--------------------|
| (a) ब्लू प्रिंट तैयार करना | (b) मूल्यांकन |
| (c) उद्देश्यों का अंक भार | (d) प्रश्न निर्माण |
| (e) अंक तालिका तैयार करना | |
- इन चरणों का सही क्रम है
- (1) (c), (a), (d), (e), (b)
 - (2) (c), (d), (e), (a), (b)
 - (3) (d), (b), (c), (a), (c)
 - (4) (c), (d), (e), (b), (a)
- 149 Which type of question will not develop critical thinking among students ?
- | | |
|-------------------------|------------------------|
| (1) Open ended question | (2) Probing question |
| (3) Closed questions | (4) Divergent question |
- किस प्रकार के प्रश्न बालकों में समीक्षात्मक सोच को विकसित नहीं कर सकते ?
- | | |
|-----------------|---------------------|
| (1) खुले प्रश्न | (2) खोजपूर्ण प्रश्न |
| (3) बन्द प्रश्न | (4) विभिसारी प्रश्न |
- 150 Which one of the following is not a criteria of a good test ?
- | | | | |
|-----------------|--------------|------------------|-----------------|
| (1) Reliability | (2) Validity | (3) Potentiality | (4) Objectivity |
|-----------------|--------------|------------------|-----------------|
- निम्न में से कौन आदर्श मूल्यांकन का मानदंड नहीं है ?
- | | | | |
|-----------------|------------------|----------------|-----------------|
| (1) विश्वसनीयता | (2) विषयानुकूलता | (3) सम्भाव्यता | (4) वस्तुनिष्ठा |
|-----------------|------------------|----------------|-----------------|



www.rsnotes.com



SR. TEACHER GRADE II COMP EXAM-2013

PAPER-II(Science)

19-09-2014

SET_A	SET_B	SET_C	SET_D	RES
1	39	119	66	3
2	40	120	67	1
3	41	121	68	2
4	42	122	69	1
5	43	123	70	4
6	44	124	71	1
7	45	125	72	4
8	46	126	73	4
9	47	127	74	2
10	48	128	75	4
11	49	129	76	2
12	50	130	77	2
13	51	70	78	3
14	52	71	79	4
15	53	72	80	2
16	54	73	81	2
17	55	74	82	2
18	56	75	83	2
19	57	76	84	1
20	58	77	85	4
21	59	78	86	2
22	60	79	87	1
23	61	80	88	3
24	1	81	89	2
25	2	82	90	1
26	3	83	91	4
27	4	84	92	4
28	5	85	93	4
29	6	86	94	3
30	7	87	95	4
31	8	88	96	4
32	9	89	97	3
33	10	90	98	3
34	11	91	99	4
35	12	92	100	4
36	13	93	40	2
37	14	94	41	1
38	15	95	42	3
39	16	96	43	4
40	17	97	44	4
41	18	98	45	3
42	19	99	46	1
43	20	100	47	2
44	21	101	48	2
45	22	102	49	4
46	23	103	50	4
47	24	104	51	3
48	25	105	52	2
49	26	106	53	3
50	27	107	54	4
51	28	108	55	3
52	29	109	56	3
53	30	110	57	2
54	31	111	58	1
55	32	112	59	4
56	33	113	60	1
57	34	114	61	4
58	35	115	62	4
59	36	116	63	2
60	37	117	64	2
61	38	118	65	3
62	105	49	32	2
63	106	50	33	3
64	107	51	34	4
65	108	52	35	2
66	109	53	36	2
67	110	54	37	4
68	111	55	38	2
69	112	56	39	3
70	113	57	1	4
71	114	58	2	2
72	115	59	3	3
73	116	60	4	3
74	117	61	5	2
75	118	62	6	3

SET_A	SET_B	SET_C	SET_D	RES
76	119	63	7	1
77	120	64	8	1
78	121	65	9	1
79	122	66	10	3
80	123	67	11	3
81	124	68	12	4
82	125	69	13	4
83	126	31	14	1
84	127	32	15	3
85	128	33	16	4
86	129	34	17	4
87	130	35	18	1
88	100	36	19	3
89	101	37	20	*
90	102	38	21	3
91	103	39	22	2
92	104	40	23	4
93	92	41	24	3
94	93	42	25	1
95	94	43	26	2
96	95	44	27	4
97	96	45	28	2
98	97	46	29	4
99	98	47	30	2
100	99	48	31	1
101	72	18	124	2
102	73	19	125	1
103	74	20	126	4
104	75	21	127	3
105	76	22	128	1
106	77	23	129	4
107	78	24	130	1
108	79	25	101	*
109	80	26	102	1
110	81	27	103	4
111	82	28	104	1
112	83	29	105	3
113	84	30	106	3
114	85	1	107	4
115	86	2	108	4
116	87	3	109	2
117	88	4	110	4
118	89	5	111	2
119	90	6	112	1
120	91	7	113	1
121	62	8	114	4
122	63	9	115	2
123	64	10	116	2
124	65	11	117	1
125	66	12	118	1
126	67	13	119	1
127	68	14	120	4
128	69	15	121	4
129	70	16	122	4
130	71	17	123	1
131	136	141	146	3
132	137	142	147	4
133	138	143	148	3
134	139	144	149	4
135	140	145	150	1
136	141	146	131	3
137	142	147	132	2
138	143	148	133	3
139	144	149	134	2
140	145	150	135	4
141	146	131	136	2
142	147	132	137	3
143	148	133	138	1
144	149	134	139	2
145	150	135	140	4
146	131	136	141	1
147	132	137	142	2
148	133	138	143	*
149	134	139	144	3
150	135	140	145	3

NOTE : * MEAN DELETED